

COPYRIGHT © Hangzhou EZVIZ Software Co., Ltd. ALL RIGHTS RESERVED.

Any and all information, including, among others, wordings, pictures, graphs are the properties of Hangzhou EZVIZ Software Co., Ltd. (hereinafter referred to as "EZVIZ"). This user manual (hereinafter referred to as "the Manual") cannot be reproduced, changed, translated, or distributed, partially or wholly, by any means, without the prior written permission of EZVIZ. Unless otherwise stipulated, EZVIZ does not make any warranties, guarantees or representations, express or implied, regarding to the Manual.


About this Manual

The Manual includes instructions for using and managing the product. Pictures, charts, images and all other information hereinafter are for description and explanation only. The information contained in the Manual is subject to change, without notice, due to firmware updates or other reasons. Please find the latest version in the EZVIZ™ website (<http://www.ezviz.com>).

Revision Record

New release – January, 2022

Trademarks Acknowledgement

EZVIZ™, ™, and other EZVIZ's trademarks and logos are the properties of EZVIZ in various jurisdictions. Other trademarks and logos mentioned below are the properties of their respective owners.

Legal Disclaimer

TO THE MAXIMUM EXTENT PERMITTED BY APPLICABLE LAW, THE PRODUCT DESCRIBED, WITH ITS HARDWARE, SOFTWARE AND FIRMWARE, IS PROVIDED "AS IS", WITH ALL FAULTS AND ERRORS, AND EZVIZ MAKES NO WARRANTIES, EXPRESS OR IMPLIED, INCLUDING WITHOUT LIMITATION, MERCHANTABILITY, SATISFACTORY QUALITY, FITNESS FOR A PARTICULAR PURPOSE, AND NON-INFRINGEMENT OF THIRD PARTY. IN NO EVENT WILL EZVIZ, ITS DIRECTORS, OFFICERS, EMPLOYEES, OR AGENTS BE LIABLE TO YOU FOR ANY SPECIAL, CONSEQUENTIAL, INCIDENTAL, OR INDIRECT DAMAGES, INCLUDING, AMONG OTHERS, DAMAGES FOR LOSS OF BUSINESS PROFITS, BUSINESS INTERRUPTION, OR LOSS OF DATA OR DOCUMENTATION, IN CONNECTION WITH THE USE OF THIS PRODUCT, EVEN IF EZVIZ HAS BEEN ADVISED OF THE POSSIBILITY OF SUCH DAMAGES.

TO THE MAXIMUM EXTENT PERMITTED BY APPLICABLE LAW, IN NO EVENT SHALL EZVIZ'S TOTAL LIABILITY FOR ALL DAMAGES EXCEED THE ORIGINAL PURCHASE PRICE OF THE PRODUCT.

EZVIZ DOES NOT UNDERTAKE ANY LIABILITY FOR PERSONAL INJURY OR PROPERTY DAMAGE AS THE RESULT OF PRODUCT INTERRUPTION OR SERVICE TERMINATION CAUSED BY: A) IMPROPER INSTALLATION OR USAGE OTHER THAN AS REQUESTED; B) THE PROTECTION OF NATIONAL OR PUBLIC INTERESTS; C) FORCE MAJEURE; D) YOURSELF OR THE THIRD PARTY, INCLUDING WITHOUT LIMITATION, USING ANY THIRD PARTY'S PRODUCTS, SOFTWARE, APPLICATIONS, AND AMONG OTHERS.

REGARDING TO THE PRODUCT WITH INTERNET ACCESS, THE USE OF PRODUCT SHALL BE WHOLLY AT YOUR OWN RISKS. EZVIZ SHALL NOT TAKE ANY RESPONSIBILITIES FOR ABNORMAL OPERATION, PRIVACY LEAKAGE OR OTHER DAMAGES RESULTING FROM CYBER ATTACK, HACKER ATTACK, VIRUS INSPECTION, OR OTHER INTERNET SECURITY RISKS; HOWEVER, EZVIZ WILL PROVIDE TIMELY TECHNICAL SUPPORT IF REQUIRED. SURVEILLANCE LAWS AND DATA PROTECTION LAWS VARY BY JURISDICTION. PLEASE CHECK ALL RELEVANT LAWS IN YOUR JURISDICTION BEFORE USING THIS PRODUCT IN ORDER TO ENSURE THAT YOUR USE CONFORMS TO THE APPLICABLE LAW. EZVIZ SHALL NOT BE LIABLE IN THE EVENT THAT THIS PRODUCT IS USED WITH ILLEGITIMATE PURPOSES.

IN THE EVENT OF ANY CONFLICTS BETWEEN THE ABOVE AND THE APPLICABLE LAW, THE LATTER PREVAILS.

Tartalom

Áttekintés	1
1. A csomag tartalma	1
2. Alap	1
Beállítás	2
1. Az EZVIZ alkalmazás beszerzése	2
2. Vízérzékelő bekapcsolása	2
3. Vízérzékelő hozzáadása	3
Telepítés	5
Működtetés az EZVIZ Appról	6
1. Kezdőlap	6
2. Beállítások	6

Áttekintés

1. A csomag tartalma



Vízérzékelő (1 db)



Szabályozással kapcsolatos információk
(1 db)



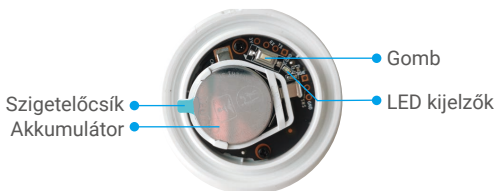
Gyors használatba vételi útmutató (1 db)

2. Alap

Miután a vízérzékelőt elhelyezte a kijelölt területen, az akkor lép működésbe, amikor a vízszint 0,5 mm fölé emelkedik. Ezzel egyidejűleg a kapcsolódó EZVIZ átjáró hang- és fényjelzést küld, és az EZVIZ APP is megkapja a riasztási értesítést. Az eszköz vízzel telítődési állapotát az EZVIZ APP-on ellenőrizheti.



Hátsó nézet



Belső diagram

Név	Leírás
Gomb	Nyomja meg és tartsa lenyomva a gombot 5 másodpercig; ekkor a vízérzékelő újraindul, majd belép az eszköz hozzáadási üzemmódjába.
LED kijelzők	<ul style="list-style-type: none">• Gyorsan villogó kék: Belép a készülék hozzáadási módjába.• Gyorsan villogó kék, majd kikapcsolás: Sikeresen vagy sikertelenül hozzáadva az átjáróhoz.• Gyors kék színű villogás, majd kikapcsolás 180 másodperc múlva: Nincs válasz az eszköz hozzáadására, a rendszer automatikusan kilép.• Kék villogás 1 másodpercig, majd kikapcsolás: Az eszköz elindul, vagy nyomja meg a gombot egyszer.

Beállítás

Kövesse ezeket a lépéseket az érzékelő beállításához:

1. Szerezze be az EZVIZ alkalmazást, és jelentkezzen be EZVIZ-fiókjába.
2. Kapcsolja be a vízérzékelőt.
3. Adja hozzá a vízérzékelőt az EZVIZ-fiókjához.

1. Az EZVIZ alkalmazás beszerzése

1. Csatlakoztassa mobiltelefonját a Wi-Fi hálózatra (javasolt).
2. Az App Store-ban vagy a Google Play™-ben keresse meg az „EZVIZ” alkalmazást, töltsse le, majd telepítse.
3. Indítsa el az alkalmazást, majd regisztráljon egy EZVIZ felhasználói fiókot.

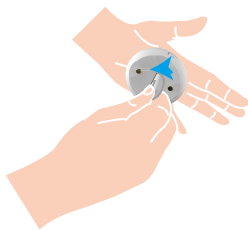


- i** Ha már használja az alkalmazást, kérjük, győződjön meg arról, hogy telepítve van a legújabb verzió. Ha ellenőrizni akarja, hogy van-e elérhető frissítés, látogasson el az App Store-ba, és keressen rá az EZVIZ alkalmazásra.

2. Vízérzékelő bekapcsolása

1. lépés Hátsó fedél eltávolítása

Távolítsa el a vízérzékelő hátsó fedelét az óramutató járásával ellentétes irányban történő elforgatásával; ehhez használjon lapos szerszámokat (például 2 mm-nél vékonyabb érmét) az alábbi ábrán látható módon.



- i** • Javasoljuk, hogy nyomja be a lapos szerszámot a horonyba, majd forgassa el, vagy vegye a vízérzékelőt a kezébe, és a tenyerét összezárva nyomja és csavarja meg.

2. Szigetelőcsík eltávolítása

A lenti ábrán látható módon távolítsa el a szigetelőcsíkot.



- i** • Ha ki kell cserélni az elemet, kérjük hogy egy CR2032 210mAh elemet vásároljon.
• Az elemek cseréjekor kérjük, hogy azokat a pozitív oldalukkal felfelé helyezze be.
• Tartsa kezét szárazon és tisztán, amikor az áramköri lapot megérinti.

3. Vízérzékelő hozzáadása

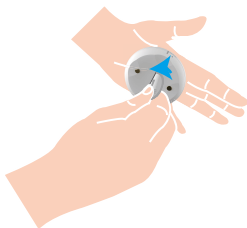
- i** A vízérzékelőt az EZVIZ Zigbee intelligens átjáróval (a továbbiakban: „átjáró”) együtt kell használni. Kérjük, adja hozzá az átjárót az EZVIZ felhőhöz, ennek során vegye figyelembe az átjáró használati útmutatóját, majd adja hozzá a vízérzékelőt az átjáróhoz.

Első módszer: Hozzáadás a QR-kód beolvasásával

1. Jelentkezzen be fiókjába az EZVIZ alkalmazáson keresztül, koppintson a készülék hozzáadása ikonra, ekkor megjelenik a QR-kód beolvasófelület.



2. Távolítsa el a vízérzékelő hátsó fedelét az óramutató járásával ellentétes irányban történő elforgatásával; ehhez használjon lapos szerszámokat (például 2 mm-nél vékonyabb érmét) az alábbi ábrán látható módon. Javasoljuk, hogy nyomja be a lapos szerszámot a horonyba, majd forgassa el, vagy vegye a vízérzékelőt a kezébe, és a tenyerét összezárva nyomja és csavarja meg.

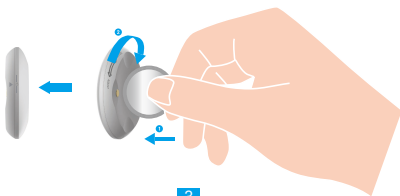


3. Szkenelje be fedél belső oldalán vagy a használati útmutatóban található QR-kódot, majd adja hozzá a vízérzékelőt az átjáróhoz.



4. Adja hozzá a vízérzékelőt az átjáróhoz az alkalmazásban található varázsló használatával.
5. Forgassa el szorosan a vízérzékelő hátsó fedelét az óramutató járásával megegyező irányba, amíg a hátsó fedélen található igazítás jel ► egy vonalba nem kerül az elülső fedélen lévő jelzéssel ◊.

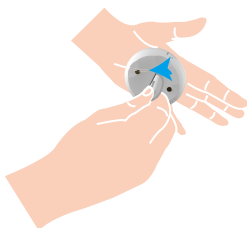
- i** A vízérzékelő hátsó fedelének elforgatásakor nyomja be az érmét a horonyba, majd fordítsa el.



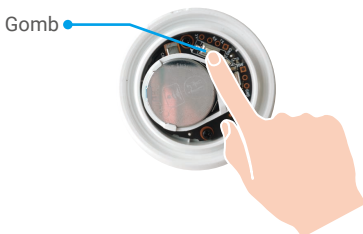
Második módszer: Hozzáadás az átjárónál

i Ha a vízérzékelőt az átjáró mellett adja hozzá, akkor a lehető legközelebb helyezze el a vízérzékelőt az átjáróhoz.

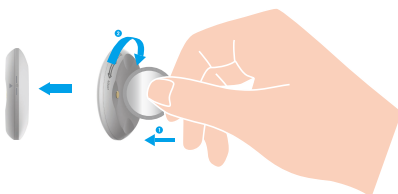
1. Az átjárót az átjáró használati útmutatójában leírtak szerint állítsa be az eszköz hozzáadási üzemmódba.
2. Távolítsa el a vízérzékelő hátsó fedelét az óramutató járásával ellentétes irányban történő elforgatásával; ehhez használjon lapos szerszámokat (például 2 mm-nél vékonyabb érmét) az alábbi ábrán látható módon. Javasoljuk, hogy nyomja be a lapos szerszámot a horonyba, majd forgassa el, vagy vegye a vízérzékelőt a kezébe, és a tenyerét összezárva nyomja és csavarja meg.



3. Nyomja meg és tartsa lenyomva a vízérzékelő gombot 5 másodpercig, hogy a vízérzékelő belépjen az eszköz hozzáadási üzemmódjába.



4. Amikor a vízérzékelő kijelzője gyorsan kék színnel villog, majd kialszik, az azt jelenti, hogy a vízérzékelőt sikeresen hozzáadták az átjáróhoz.
5. A vízérzékelő sikeres hozzáadása után a hátsó fedél meghúzásához forgassa el az érzékelő hátsó fedelét az óramutató járásával megegyező irányba addig, amíg a hátsó fedélen lévő igazítás jel ► egy vonalba nem kerül az elülső fedélen lévő jelzessel ◄.



Telepítés

A vízérzékelőt a mosdó, a veranda, a konyha, a raktár stb. bármely sík felületére fel lehet helyezni.

- A vízérzékelőt vízszivárgásra hajlamos területekre szerelje fel.
- Ne telepítse a vízérzékelőt olyan helyre, amelyet már elárasztott a víz.
- A veszteségek elkerülése érdekében ne telepítse a vízérzékelőt olyan helyekre, ahol az emberek jönnek-mennek.
- Ne telepítse a vízérzékelőt korrozív vagy erős mágneses mezővel terhelt környezetbe.
- A véletlen lenyelés vagy egyéb kockázatok elkerülése érdekében a vízérzékelőt használat közben tartsa távol a csecsemőktől és gyermekektől.
- Javasoljuk, hogy a vízérzékelő és az átjáró közötti távolság kevesebb, mint 20 m legyen. Ha fal van közöttük, akkor a falak száma legfeljebb 2 lehet.
- Ha nagy alapterületű háza van, akkor kérjük, vásároljon két vagy több EZVIZ eszközt a jobb kihasználtság érdekében.



Működtetés az EZVIZ Appról

i Az alkalmazás felülete a verziófrissítés miatt eltérhet, és a telefonjára telepített alkalmazás felülete fog érvényesülni.

1. Kezdőlap

Indítsa el az EZVIZ alkalmazást, majd nyissa meg a kapcsolódó átjáró kezdőlapját, az oldalon szükség szerint kezelheti az érzékelőt.

Log (Naplófájl)	Az érzékelő észlelési naplója.
-----------------	--------------------------------

2. Beállítások

Paraméter	Leírás
Device Name (Eszköz neve)	Testreszabhatja a készülék nevét.
Emergency Button (Vészhelyzet gomb)	Ha engedélyezve van, a készülék vész hívó üzemmódra vált, és az eredeti élesítő és hatástalanító gomb ki lesz kapcsolva.
Related Devices (Kapcsolódó eszközök)	Láthatja az érzékelőhöz csatlakoztatott átjárót.
Device Information (Eszközinformáció)	Itt tekintheti meg a készülék adatait.
Share (Megosztás)	A készülék megosztása.
Delete Device (Eszköz törlése)	Érintse meg az érzékelő törléséhez az EZVIZ Cloudból.